



OTA-ONA QARAMOG'ISIZ QOLGAN KICHIK VA KATTA YOSHDAGI O'SMIRLAR SHAXS XUSUSIYATLARINING PSIXOLOGIK TAVSIFI

Islamova D.B.

*O'zbekiston-Finlandiya pedagogika instituti,
SamDU mustaqil tadqiqotchisi*

Tayanch so'zlar: ekspressivlik, rigidlik, konservatizm, radikalizm, konformizm, nonkonformizm, amaliylik, rivojlangan tasavvur, ochiqlik, yopiqlik (yakkalanish), jasorat, odamlarga ishonch, shubhalanish, hukmronlik, bog'liqlik, mustaqillik, dinamizm.

Ключевые слова: выразительность, жесткость, консерватизм, радикализм, конформизм, nonконформизм, практичность, развитое воображение, увлечение, трещина (замкнутость), смелость, доверие к людям, сомнение, доминирование, зависимость, независимость, динамизм.

Key words: expressiveness, rigidity, conservatism, radicalism, conformism, non-conformism, practicality, developed imagination, passion, crack (closedness), courage, trust in people, doubt, dominance, dependence, independence, dynamism.

Mehribonlik uyida tarbiyalanayotgan kichik va katta yoshdagi o'smirlar shaxs xususiyatlarini o'rganish uchun bitta tajriba guruhi va bitta nazorat guruhini tashkil etdik. Tajriba guruhiga yetim va ota-ona qaramog'isiz qolgan bolalar – mehribonlik uyining kichik yoshdagi o'smirlari (34 kishi), nazorat guruhiga esa xuddi shu mehribonlik uyining katta yoshli o'smirlari (36 kishi) kiritildi. Tadqiqotda 11-16 yoshli 70 nafar o'smir ishtirok etdi.

Mehribonlik uyida tarbiyalanayotgan o'smirlar shaxs xususiyatlarini diagnostika qilish uchun maxsus tadqiqot usuli sifatida biz R.B. Kettelning 16 faktorli shaxs so'rovnomasidan foydalandik. R.B. Kettell tomonidan yaratilgan 16 faktorli shaxs so'rovnomasi universal xususiyatli bo'lib, u shaxsning eng muhim sifat va fazilatlarini hamda individualligi haqida ko'p qirrali ma'lumot beradi. Savollar proektiv xarakterga ega bo'lib, oddiy hayotiy vaziyatlarni aks ettiradi. Mazkur test so'rovnoma insonning individual psixologik xususiyatlarini o'rganish zarur bo'lgan vaziyatlarda tezkor diagnostikaning qulay vositasidir.



R.B. Kettel testi shaxs xususiyatlariga tashxis qo'yadi, konstitutsiyaviy omillarni chaqiradi. Biz so'rovnomaning C shaklidan foydalandik – bu qisqartirilgan versiya bo'lib, vaqt yetishmasligi sharoitida qo'llaniladi. Unda 105 ta savollar bo'lib, tekshiruv vaqti 30 minutdan 50 minutgacha davom etadi.

A omil – “yakkalanib qolish – ijtimoiylashganlik”.

B omil – “aqlning rivojlanganlik darajasi”.

C omil – “hissiy beqarorlik - hissiy barqarorlik”.

E omil – “bo'ysunish – hukmronlik”.

F omil – “cheklov – ekspressivlik”.

G omil – “his-tuyg'ularga moyillik - yuqori me'yoriy xatti-harakatlar”.

H omil – “qo'rqoqlik – jasorat”.

I omil – “rigidlik – sezgirlik”.

L omil – “ishonch – shubhalanish”.

M omil – “amaliylik - rivojlangan tasavvur”.

N omil – “to'g'rilik – diplomatiya”.

O omil – “o'ziga ishonch – tashvishlanish”.

Q1 omil – “konservatizm – radikalizm”.

Q2 omil – “konformizm – nonkonformizm”.

Q3 omil – “past o'zini o'zi nazorat qilish - yuqori o'zini o'zi boshqarish”.

Q4 omil – “dam olish – kuchlanish”.

MD omili – “o'z-o'zini baholashning yetarliligi”.

Ushbu metodikani qo'llash natijalari temperament va xarakterga xos asosiy tayanch tuzilmalarning psixologik o'ziga xosligini aniqlashga imkon beradi. Bundan tashqari, har bir omil nafaqat insonning ichki tabiatini sifat va miqdoriy baholashni, balki shaxslararo munosabatlar nuqtai nazaridan uning xususiyatlariga ham baho berishni o'z ichiga oladi. Metodika tartibiga ko'ra, individual xususiyatlarni belgilovchi omillarni uchta soha bloklariga birlashtirish mumkin:

Intellektual blokni belgilovchi omillar: B - aqlning umumiy darajasi; M - tasavvurning rivojlanganlik darajasi; Q1 - yangi radikalizmga moyillik.

Hissiy-irodaviy blokni belgilovchi omillar: C - hissiy barqarorlik; O - tashvish darajasi; Q3 – “past o'zini o'zi nazorat qilish - yuqori o'zini o'zi boshqarish”. O'zini o'zi nazorat qilishning rivojlanish darajasi; Q4 - ichki kuchlanishlarning mavjudligi; G - ijtimoiy me'yorlashish va o'zini tutish darajasi.

Kommunikativ blokni belgilovchi omillar: A – ochiqlik – yopiqlik (yakkalanish); H - jasorat; L - odamlarga ishonch - shubhalanish; E - hukmronlik yoki bo'ysunish darajasi; Q2 - guruhga bog'liqlik yoki mustaqillik; N - dinamizm.

Olingan ma'lumotlar har bir xususiyat uchun tahlil qilinadi. Ushbu metodika yordamida mehribonlik uyida tarbiyalanayotgan kichik yoshdagi va katta yoshdagi o'smirlarning o'ziga xos bo'lgan qator ijtimoiy-psixologik xususiyatlarini aniqlashga imkon beradi. Tahlillarimizga ko'ra, kichik va katta yoshdagi o'smirlar shaxs xususiyatlarining quyidagi ko'rsatkichlari ifolandi:

A omilga ko'ra, "mehribonlik uyi bolalari" ishonchli tarzda intellektual rivojlanishning past darajasi bilan ajralib turadi. Ular yangi narsalarni sekinroq tushunishadi, yomonroq o'rganishadi va mavhum emas deb baholashadi. Ular, shuningdek, oiladagi o'smirlarga nisbatan kommunikativ fazilatlariga ega emas. Va hissiy-irodaviy fazilatlar oiladagi o'smirlarga nisbatan past darajada bo'lib, bu ularning hissiy beqarorligi, ichki zo'riqishi va o'zini o'zi boshqarishning past darajada rivojlanganligini ko'rsatadi.

B omilga ko'ra (razvedka) - mehribonlik uyi tarbiyalanuvchilari guruhi, nazorat guruhi bilan solishtirilganda, intellektual rivojlanishning sezilarli darajada pastligi bilan tavsiflanadi, ya'ni, yangi narsalarni sekin idrok etish, yomon tarbiyalanganlik, munosabatlardagi qo'pollik, mavhum bo'lmagan fikrlash, fikrning yig'iq emas – tarqoqligi kuzatiladi.

M omil (amaliylik - rivojlangan tasavvur) - ikkala guruh ham yuqori natijalarni ko'rsatdi, ya'ni, barcha o'smirlar o'zini o'zi yuqori baholashga intiladi, tarqoq tasavvurga ega, orzulari cheksiz, kundalik hayotga va mas'uliyatga e'tibor bermaydi. Xulq-atvori barqaror emas va o'ziga xosdir. Bu o'smirlarning o'ziga xos xulq-atvori bor. Asosiy xususiyat – kasb tanlashdan qat'i nazar, ijodiylikka intiladi. Ushbu ko'rinishlar, ehtimol, o'smirlarning yosh xususiyatlari bilan bog'liqdir.

Q1 omil (konservativizm - radikalizm) - nazorat guruhi mehribonlik uyi o'smirlari bilan solishtirilganda konservativizm sezilarli darajada yuqori; oiladagi o'smirlarda analitik fikrlash darajasi yuqori, eksperimental, liberal, tanqidiy fikrlashga intiladilar, turli xil intellektual qiziqishlarga ega, ilmiy, siyosiy, hatto kundalik muammolar haqida yaxshi ma'lumotga ega bo'lishga intiladi, lekin hech qachon hech narsani oddiy deb hisoblashmaydi, hamma narsaga shubha bilan qaraydilar, ular hokimiyatga ishonmaydilar, hamma narsaga o'zlari erishmoqchi. Tajriba orqali yangi va kutilmagan narsalarga erishsalar, ular buni yaxshi ko'radilar. Ular o'z nuqtai nazarini osongina o'zgartiradilar, o'rnatilgan qarashlarga xotirjam munosabatda bo'lishadi va yangi g'oyalarni yaxshi qabul qiladilar. Ular tanqidiy va qarama-qarshilik va noaniqliklarga toqat qiladilar.

A omil (yopiqlik (yakkalanish) – xushmuomalalik) - nazorat guruhi bilan solishtirilganda, mehribonlik uyidagi o'spirinlar guruhi ancha past darajada xushmuomalalik bilan tavsiflanadi, ya'ni, nazorat guruhi a'zolarida hissiy



ko‘rinishlarning yanada yorqinligi va boyligi, xulq-atvorning tabiiyligi va qulayligi, hamkorlikka tayyorligi, odamlarga nisbatan sezgir, ehtiyotkorlik bilan munosabatda bo‘lish xos, mehribonlik va jamoada yaxshi munosabatda bo‘lishni o‘rnatishda ular faollik ko‘rsatadilar. Aloqalar va odamlar bilan ishlashni yaxshi ko‘radi, ijtimoiy faoliyatda ishtirok etishga tayyor.

H omili (qo‘rqoqlik-jasorat) – Tajriba guruh nazorat guruhi bilan solishtirilganda oiladagi o‘smirlar guruhi sezilarli darajada yuqori jasorat bilan tavsiflanadi, ya‘ni, tinimsiz, impulsiv, tavakkalchi, o‘rinsiz tahdidga moyil emas, jasur, erkin aloqada bo‘ladi, muloqotda qiyinchiliklarga duch kelmaslik, ixtiyoriy va ko‘p gapirish, kutilmagan hodisalarga duch kelganda adashib qolmaslik, muvaffaqiyatsizliklarni tezda unutish, to‘g‘ri yoki noto‘g‘ri tajribalardan ijobiy xulosalar chiqara oladi.

L omil (ishonch - shubhalanish) - nazorat guruhi tajriba guruhi bilan solishtirilganda, mehribonlik uyining o‘smirlari shubhalanishning sezilarli darajada yuqoriligi bilan ajralib turadi. Bunday odamlar boshidanoq hammaga noto‘g‘ri munosabatda bo‘lishadi, ular ehtiyotkorlar, ular har narsada sir, hiylanayrang izlaydilar, hech kimga ishonmaydilar, hatto do‘stlarini ham yomonlik va insofsizlikka qodir deb bilishadi, ular bilan munosabatlarda ochiq emaslar. Jamoada ular bir-biridan ajralib turadi, ko‘pincha ular faqat o‘zlari haqida qayg‘uradilar, boshqalarning muvaffaqiyatlariga hasad qiladilar, ular o‘zlarini kam baholanadi deb o‘ylashadi. Odamlar bilan munosabatlarda ular o‘zlarini doimiy, asabiy, raqobatga toqat qilmaydigan, boshqalarga ta‘sir qilmaydigan, boshqalarning xatti-harakatlaridagi axloqiy motivlarga shubha bilan qaraydilar, ularda tashvishlanish darajasi yuqori bo‘ladi.

E omil (bo‘ysunish) - ikkala guruh ham yuqori natijalarni ko‘rsatdi, ya‘ni, mehribonlik uylarida tarbiyalanayotgan o‘smirlarning hammasi hukmronlikka moyil, o‘ziga bo‘lgan ishonchning yuqoriligi, mustaqillikka intiluvchi, mustaqil, ijtimoiy sharoit va o‘zidan kattalar tomonidan qo‘llaniladigan axloqiy me‘yorlarni, tartibini e‘tiborsiz qoldiradigan, o‘z qonunlari bo‘yicha yashaydigan, intiluvchan, faol, qat‘iyatli va tajovuzkor, boshqalardan o‘zi mustaqil bo‘lishni talab qiladi.

Q2 omil (hukmronlik) - nazorat guruhiga nisbatan tajriba guruhidagi o‘smirlarda sezilarli ustunlik darajasi borligi ma‘lum bo‘ldi, ya‘ni, tajriba guruhi a‘zolari o‘ziga qulayroq bo‘lgan, ijtimoiy ma‘qullashga yo‘naltirilgan, mustaqil bo‘lmagan, boshqariladigan, boshqalarga bog‘langan, o‘z xatti-harakatlarida guruh fikriga tayanadigan, doimiy qo‘llab-quvvatlashga va boshqalarning qo‘llab-quvvatlashiga, maslahat hamda ma‘qullashga muhtoj. Ular boshqa odamlar bilan birga yashashni va ishlashni afzal ko‘radilar, chunki

ular juda ochiqchasiga emas, balki o'zlarining xatti-harakatlarini tanlashda o'zlarining tashabbusi va jasoratiga tayanmaydilar.

N omil (to'g'rilik - diplomatiya) - bolalar uyining o'smirlari nazorat guruhi bilan taqqoslanganda, diplomatiyaning sezilarli darajada yuqoriligi bilan ajralib turadi, ya'ni, mehribonlik uyi tarbiyalanuvchilari ayyor, tushungan holda ehtiyotkor, yashirin, shijoatli, o'zini sovuqqon va oqilona tuta oladigan, hissiy impulslarga chidamli, affekt ortidagi mantiqni ko'rishga moyil. Bunday odamlar doimo o'zlarini to'g'ri va xushmuomalalik bilan tutishadi. Hamma narsaga hissiy emas, oqilona yondashadi. Biror narsaga kirishishdan oldin, ular sovuq tahliliylik bilan yuzaga kelishi mumkin bo'lgan imkoniyatlarni baholaydilar, o'z xatti-harakatlarini ayyor va mohirlik bilan quradilar, shiorlar va chaqiriqlarga shubha bilan qaraydilar, ayyorlik va hiyla-nayranglarga moyil. Muloqotda ular aristokratik - muloyim, ularning nutqi va xulq-atvorini kuzatib osongina bu holatni payqash mumkin.

F omil (cheklov – ekspressivlik (ifodalilik)) - oiladagi o'spirinlar yanada quvnoq, faol, beparvo, hayotni oson idrok etadilar, omadga, ya'ni, o'zlarining omadli yulduzlariga ishonadilar. Ular prinsipga, ya'ni, belgilangan tartib – qoidalarga amal kilib yashashni afzal ko'radilar.

C omil (hissiy beqarorlik) - tajriba guruhi bilan solishtirganda, oiladagi o'smirlar guruhi, hissiy beqarorlikning sezilarli darajada pastligi bilan ajralib turadi, ya'ni eksperimental guruh a'zolari ko'proq hissiy jihatdan beqaror his-tuyg'ularga moyil, o'zini o'zi yo'qotish holatlari, o'z hatti-harakatlarini nazorat qilolmaslik, ziddiyatlarning mavjudligi, his-tuyg'ular va impulsiv harakatlarni boshqarolmaslik, mas'uliyatsiz, injiqlik, haqiqatdan qochish holatlari aniq kuzatiladi. Ular ichki jihatdan o'zlarini nochor, charchagan va hayot qiyinchiliklariga dosh bera olmaydigan kishilar sifatida his qiladilar;

G omil (his-tuyg'ularga moyillik - yuqori me'yoriy xulq-atvor) oiladagi o'spirinlar guruhi bilam mehribonlik uyi o'smirlari o'zaro taqqoslanganda, oilada tarbiyalangan bolalarda ijtimoiy me'yorlashuv va turmush tarzining tashkiliy tomonlariga amal qilish sezilarli darajada yuqori ekanligi ko'zga tashlanadi, tajriba guruhi a'zolari orasida bu ko'rsatkichlar sezilarli darajada ko'proq namoyon bo'ladi. Beqarorlik, beparvolik, o'zlari boshlagan ishdan darrov voz kechish ular uchun osonroq, ular axloqiy qadriyatlarga e'tiborsizlik qiladi.

I omil (qattiqlik - sezgirlik) - nazorat guruhiga nisbatan mehribonlik uyining o'smirlar guruhi, sezuvchanlikning biroz yuqoriligi bilan ajralib turadi, ya'ni, ular yumshoqroq, xayolparast, beriluvchan, dunyoning vizual va badiiy idrokiga sezgir, tashqi ko'rinish, xulq-atvor, xatti-harakatlar uslubi - hamma



narsa didning nozikligi haqida gapiradi. Ular qo‘pol odamlarni va pala – partish ishlarni, romantikani yoqtirmaydilar. Ular sayohat va yangi tajribalarni yaxshi ko‘radilar, boy tasavvur va estetik didga ega, san‘at asarlari ularning hayotiga real voqealardan ko‘ra ko‘proq ta’sir qiladi.

O omil (o‘ziga ishonch - tashvish) - mehribonlik uyi o‘smirlar guruhi nazorat guruhi bilan solishtirilganda, tashvishning sezilarli darajada yuqoriligi bilan ajralib turadi, ya’ni, bu o‘smirlar ko‘proq tashvishli, beqaror, tushkun kayfiyatli, munosabatlarga zaif, tanqidga og‘riqli munosabatda bo‘lishadi. Ulardagi yuqori ballar tashvish va depressiv kayfiyat fonining ustunligini ko‘rsatadi. Ular doimo mashg‘ul bo‘lsalarda, yomon taxmin va gumonlar bilan og‘riydilar, o‘zlarini haqorat qilishga, o‘z imkoniyatlarini, malakalarini, bilim va qobiliyatlarini past baholashga moyildirlar. Jamiyatda ular o‘zlarini erkin his qilmaydilar va juda ishonchli emaslar, ularda keraksiz kamtarinlik, yopiqlik - tundlik, bir-biridan ajralib turishdek xususiyatlar yaqqol kuzatiladi.

Q3 omil (o‘z-o‘zini nazorat qilishning pastligi - o‘z-o‘zini nazorat qilishning yuqoriligi) - mehribonlik uyi o‘smirlar guruhi tarbiyalanuvchilari, nazorat guruhi o‘smirlar guruhi bilan solishtirilganda, o‘zini o‘zi nazorat qilishning sezilarli darajada pastligi bilan ajralib turadi, ya’ni, o‘smirlarda o‘zini tuta bilishning past darajasi xosdir, beparvolik, intizomsizlik bilan ajralib turadi, ularda doimiy ichki ziddiyatlar xos, o‘z ehtiroslariga bo‘ysunadi, jamoatchilik fikrini hisobga olmaydi. Bunday odamlarning faoliyati tartibsiz va maqsadga yo‘nalmagan bo‘lib, ular ko‘pincha adashadi, notekis va beparvo harakat qiladilar, vaqtini va ish tartibini qanday tashkil qilishni bilmaydilar. Ular ko‘pincha bir ishni tugatmasdan boshqasiga o‘tib ketaveradilar, ularning munosabatlarida mas’uliyatsizlik ko‘zga tashlanib turadi.

Q4 omil - bolalar uyining o‘smirlar guruhida kuchlanish darajasi juda yuqori bo‘lib, bu o‘smirlar guruhi a’zolari intilishlarida faol norozilik, zo‘riqish, qo‘zg‘aluvchanlik, asabiylashish, bezovtalik, charchoq va zaiflik hissi bilan boshqalardan ajralib turadi. Bezovtalik ularning qarashlari va harakatlarida sezilib turadi, ular hatto dam olish uchun ham qulay muhit tanlashda qiyinchiliklar yuzaga keladi.

2.3.1-jadvaldan ko‘rinib turibdiki, guruhlardagi testning ko‘plab kichik o‘lchovlari bo‘yicha o‘rtacha guruh ko‘rsatkichlari bir xil.

2.3.1-jadval

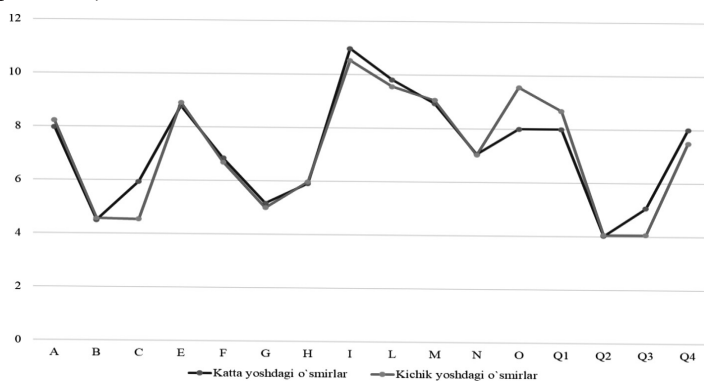
R. Kettel testi bo‘yicha subtestlarning guruh bo‘yicha o‘rtacha ko‘rsatkichlari.

	Katta yoshdagi o‘smirlar (14-16 yosh)	Kichik yoshdagi o‘smirlar (11-13 yosh)
A	7.97	8.22
B	4.50	4.56



C	5.94	4.54
E	8.78	8.91
F	6.84	6.69
G	5.16	5.00
H	5.91	5.97
I	10.97	10.53
L	9.81	9.56
M	8.94	9.06
N	7.06	7.03
O	8.00	9.56
Q1	8.00	8.69
Q2	4.03	4.06
Q3	5.06	4.06
Q4	8.00	7.50

R.B.Kettell testidan foydalangan holda o'smirlarning shaxs xususiyatlarini o'rganish natijasida olingan ma'lumotlar shuni ko'rsatadiki, katta yoshdagi o'smirlarga nisbatan mehribonlik uyida tarbiyalangan yosh o'smirlarning 50 foizida (Q3 omil past ballar) intizomning pastligi, o'z his-tuyg'ularini va xatti-harakatlarini nazorat qila olmaslik ustunlik qiladi. Tadqiqotda ishtirok etgan mehribonlik uyi tarbiyalanuvchilarining 41,7 foizi (kichik yoshdagi o'smirlar) hissiy jihatdan beqaror, qiziqishlari tarqoq. Xafagarchilik, asabiylashish, charchoqqa nisbatan past tolerantlik mavjud (S omil past ball). Mehribonlik uyida yashovchi kichik o'smirlarning 41,7 foizida bezovtalik, o'ziga ishonchsizlik, qo'rquvga moyillik, aybdorlik va o'zidan norozilik hissi, oldindan sezish tendensiyasi, depressiya va boshqalar yaqqol ifodalanib turadi (O omil yuqori ball).



1-rasm. Kettel so'rovnomasi bo'yicha ko'rsatkichlar



Ko'pgina mualliflarning ilmiy ishlarida ham mehribonlik uyi va maktab-internatlar tarbiyalanuvchilari oilada o'sayotgan bolalarga nisbatan boshqa xarakterli xususiyatlarga ega ekanligi qayd etilgan.

Mehribonlik uyi va maktab-internat tipidagi bolalar muassasalarida shaxsni tarbiyalash va rivojlantirishning o'ziga xos sharoitlarida bolalarda alohida ichki pozitsiya shakllanadi. Bu bolalar xulq-atvorida kelajakka zaif e'tibor, haqiqiy hayot faoliyati bilan bog'liqlik, hissiy notekislik, vaziyatli fikrlash va shunga mos xatti-harakatlarning shakllanmaganligi, o'ziga nisbatan ishonchli munosabatning pastligi, kattalar, tengdoshlari va obyektiv dunyoga nisbatan shakllanmagan tanlanganlik, destruktivlikning shakllanganligi, ongsizlik va mustaqillikning yo'qligida ifodalanadi.

Mehribonlik uyi tarbiyalanuvchilarining intellektual-aqliy va hissiy-irodaviy shakllanishida yuzaga keladigan ba'zi nuqsonu-kamchiliklar, shuningdek, adekvat aloqaning mavjud bo'lmasligi ko'plab hayotiy jarayonlarda ularni yetarlicha tarbiyalanmay qolishlariga sabab bo'ladi. Ushbu qoida buzarlilarning oqibatlari mustaqil hayot yo'lini tanlaganlarida ham ta'sir qiladi, bunday muassasalarning sobiq o'quvchilari uchun mustaqil hayotga moslashish qiyin kechadi.

Bolalarning ko'pligi va doimiy ravishda o'z davrasida bo'lishi o'smirda hissiy taranglikni, tashvishni keltirib chiqaradi, tajovuzkorlikni oshiradi. Turar-joy muassasalarida onanizm, gomoseksualizm va boshqa jinsiy og'ishlar paydo bo'lishi kuzatiladi, bu jinsni aniqlash jarayonlarining buzilishi, erkak va ayol o'rtasida ko'zga ko'rinadigan xatti-harakat va tarbiyaviy munosabatlarning yo'qligi tufayli yuzaga keladi.

Shuningdek, mehribonlik uylari va maxsus internatlarda tarbiyalanayotgan bolalarda shaxsiy rivojlanishning kechikishi yoki kam shakllanganligi o'smirning alohida sharoitlardagi hayotga moslashishini kechiktiradi. Ushbu mexanizmlarning haqiqiy jamiyat tomonidan o'rnatilgan ijtimoiy me'yorlarga mos kelmasligi bolalarning xatti-harakatlarida og'ishlarga olib keladi. Mehribonlik uylari tarbiyalanuvchilarining aqliy xususiyatlari, intellektual, hissiy, shaxsiy sohalarining o'ziga xosligi oilada yashovchi bolalardan keskin va sezilarli farqga ega.

Adabiyotlar:

1. Bustanovna I. D. Socio-ethnic factors of psychological adaptation of foster-families and children // ACADEMICIA: An International Multidisciplinary Research Journal. – 2021. – T. 11. – №. 6. – C. 34-37.

2. Yetim va ota-ona qaramog'idan mahrum bo'lgan bolalar va ota-onalar bilan ishlashning muhim tarbiyaviy-psixologik jihatlarini.



Авторы D.B.Islamova/ Дата публикации /2022/2 Материалы конференции Yetim va ota-ona qaramog'idan mahrum bo'lgan bolalar bilan ishlash mexanizmlarini takomillashtirish / Respublika on-line ilmiy-amaliy konferensiya Tom 2. Страницы 155.

3. Оила тарбиясида фарзандига айтиш мумкин бўлмаган иборалар

Авторы D.B.Islamova Дата публикации 2022 Журнал Хоразм Маъмур академияси ахборотномаси\ 2022-10/4 Вестник Хорезмской академии Маъмуна <http://mamun.uz/uz/page/56> Том 2 Номер 10/4 Страницы 139-143 Издатель <http://mamun.uz/uz/page/56>

4. Tutingan bolalar bilan olib borilishi lozim bo'lgan amaliy ishlarning ijtimoiy psixologik mazmuni. Авторы D.B.Islamova Дата публикации 2022 Журнал Bola va zamon // Научно- популярный журнал детской и возрастной консультации. г.Ташкент Том 1 Страницы 10-12 Издатель Respublika bolalarijtimoiy moslashuvi markazi, "Sen Yolg'iz Emassan" Respublika bolalarjamoatchilik jamg'armasi. Nashr O'zbekiston matbuot va axborot agentligida ro'uxatdan o'tgan. Ro'uxatdan o'tganlik to'g'risidagi guvohnoma raqami 0168;

5. Тутинган ота-оналар ва болалар ўзаро мослашувчанлигининг педагогик - психологик жиҳатлари

Авторы D.B.Islamova Дата публикации 2021 Материалы конференции Masofaviy ta'limni tashkil etishning pedagogik-psixologik jihatlari Республика илмий-амалий конференция материаллари тўплами Том 3 Номер 1 Страницы 347-351

6. Тутинган ота-она ва болаларнинг ўзаро психологик мослашувини таъминлаш масалалари

Авторы QarDU psixologiya kafedrası prof.psixol.f.d.A.M.Jabbarov, mustaqil izlanuvchi ass.D.B.Islamova Дата публикации 2021 Журнал Bola va zamon // Научно- популярный журнал детской и возрастной консультации. г.Ташкент Том 3. Номер 3. Страницы 18-196. Издатель г.Ташкент

7. Allomalarimiz ilmiy meroslarining oilaviy munosabatlardagi ahamiyati. Авторы D.B. Islamova Дата публикации 2021 Материалы конференции Имом Термизий халқаро илмий-тадқиқот марказида "Термизий уламоларнинг ислом тамадуни ва жаҳон цивилизацияси ривожига қўшган ҳиссаси" мавзусидаги халқаро анжуман Том 1 Номер 1 Страницы 445-449

РЕЗЮМЕ

Ushbu maqolada ota-ona qaramog'isiz qolgan kichik va katta yoshdagi o'smirlar shaxs xususiyatlarining psixologik tavsifi berilgan.

РЕЗЮМЕ

В данной статье дана психологическая характеристика особенностей личности взрослых и подростков старшего возраста, оставшихся без попечения родителей.

SUMMARY

This article provides a psychological description of the personality traits of adults and older adolescents left without parental care.